

AS-VOX G4

Générateur d'Applications



Logiciel	AS-VOX G4 pour Windows 2000 Extensions openfax et opencti pour AS-VOX G4.
Documentation	Générateur d'Applications g4_edit
Référence	G4-D02(U)WQX
Edition	P-230
Création	Aout 1999 – Joël PALUD
Mise à jour	Mars 2000 – J.P. / G.M.–corrections Novembre 2000 – Joël PALUD [as] Mai 2001 – J.P. (1.60 P.I.) Novembre 2001 – J.P. (2.00) Décembre 2002 – J.P. (2.20) Novembre 2003 – J.P. (2.30)

Tous nos efforts sont faits pour maintenir cette documentation à jour. C.I.I. industrielle S.A. ne peut être tenu responsable des erreurs contenues dans ce document, n'est pas obligé de mettre à jour celui-ci, et se garde le droit de modifier les spécifications du produit sans préavis. Toute reproduction ou transmission entière ou partielle par quelque procédé que ce soit de ce document, à d'autres fin que l'usage personnel de l'acheteur, ne peut être effectuée sans l'autorisation écrite de C.I.I. industrielle S.A. Des copies supplémentaires de ce document peuvent être obtenues auprès de votre distributeur.

La loi du 11 mars 1957 n'autorisant pas, aux termes des alinéas 2 et 3 de l'article 41, d'une part, que les «copies ou reproduction strictement réservées à l'usage du copiste et non destinées à une utilisation collective», et d'autre part, que les analyses et les courtes citations dans un but d'exemple et d'illustration, «toute représentation ou reproduction intégrale, ou partielle, faite sans le consentement de l'auteur ou de ses ayants droits ou ayant cause, est illicite» (alinéa 1 de l'article 40). Cette représentation ou reproduction par quelque que ce soit, constituerait donc une contrefaçon sanctionnée par les articles 425 et suivants du code pénal.

Windows 2000, Excel, Word, Internet Explorer et Visual C++ sont des noms déposés par Microsoft Corp. AG4000, AG2000, AG2000BRI, QX 2000, Natural Access et CT Access sont des marques déposées de NMS Communications. SpeechEngine et SpeechCube sont des noms déposés par ELAN Informatique. CVM Connect est un nom déposé par CVM S.A.. Fotowin est un nom déposé par R.T.E. S.A.

© C.I.I. industrielle 2001-2003



SUPPORT TECHNIQUE.....	4
NOTE CONCERNANT LES VERSIONS.....	5
GESTION DES APPLICATIONS.....	6
ÉTAPES DE CRÉATION D'UNE APPLICATION	7
<i>Tutorial</i>	7
.....	7
Création d'une application	8
DESSINER L'APPLICATION.....	9
<i>Création de la première rubrique de l'application (rubrique racine)</i>	9
<i>Création d'une rubrique fille</i>	10
<i>Renommer une rubrique</i>	12
<i>Supprimer une rubrique</i>	12
PARAMÉTRER LES RUBRIQUES.....	13
<i>Code d'accès</i>	14
Code Couleur.....	15
<i>Transfert</i>	16
Transfert Supervisé.....	17
Transfert Raccroché.....	17
Transfert avec mise en conférence.....	17
Transfert Validé.....	17
Temps d'attente lors d'un transfert.....	17
Retour sur une rubrique après l'échec d'un transfert.....	17
Utilisation des fonctionnalités C.T.I. :	18
Type d'annonce.....	18
Code Couleur.....	18
RESTRICTIONS POSSIBLES.....	18
<i>Messagerie</i>	20
Code Couleur.....	21
<i>Epeler</i>	22
Code Couleur.....	23
<i>Séquence DTMF libre</i>	24
Codes accessibles en saisie directe.....	24
Codes accessibles en programmation.....	25
<i>Plug Ins</i>	26
<i>Télécopie</i>	27
Format des fichiers utilisés.....	28
Fichiers TIF, TX0 et FXM.....	28
Avec FOTOWIN.....	28
Format des fichiers FXM.....	29
Exemples d'Arborescences.....	30
Utilisation de la fonction "Envoi d'un fax TIF portant le nom de la rubrique".....	30
Utilisation de la fonction "Envoi d'un fax FXM portant le nom de la rubrique".....	31
Utilisation de la fonction "Envoi d'un fax FAX défini par le mémo M9".....	32
<i>Retour</i>	33
Code Couleur.....	34
<i>Notes Texte & Parole –pré-synthétisée</i>	35
Pré Synthèse	35
<i>Planning d'orientation des appels</i>	36
<i>Outils de sonorisation de l'application</i>	37
Ecouter une rubrique.....	37
Enregistrer une rubrique.....	37
.....	38
Reprendre le son d'une rubrique.....	38
Supprimer l'enregistrement d'une rubrique.....	38
Réglage des volumes d'enregistrement.....	38
IMPRESSIONS DE L'APPLICATION.....	39

<i>Impression du fichier de suivi.....</i>	<i>39</i>
<i>Impression de la liste des rubriques.....</i>	<i>39</i>
<i>Impression graphique de l'arborescence.....</i>	<i>40</i>

Support Technique

C.I.I. industrielle S.A.
8 rue Edgar Brandt
72 000 Le Mans
France

Téléphone : **+33 (0) 243.500.600**
Télécopie : **+33 (0) 243.500.601**

<http://www.cii-industrielle.fr>

tech@cii-industrielle.fr

NOTE CONCERNANT LES VERSIONS



ATTENTION !

Cette documentation décrit les fonctionnalités de la version complète de AS-VOX G4.

Les versions *Junior* et *L* du produit ne disposent pas de toutes ces fonctionnalités.

Restrictions de la version Junior :

* AS-VOX G4 "*junior*" est limité à 4 voix par système et ne permet pas l'utilisation de châssis multiples en réseau.

* AS-VOX G4 "*junior*" ne permet pas l'utilisation des interfaces *OpenFax* pour CVM connect et RTE Fotowin.

* AS-VOX G4 "*junior*" ne permet pas l'utilisation de bibliothèques d'extensions autres que `dll_base.dll`.

*AS-VOX G4 "*junior*" ne permet pas l'utilisation des fonctionnalités Automate d'Appels (appels sortants)

*AS-VOX G4 "*junior*" ne permet pas l'utilisation des fonctionnalités de signalisation de la messagerie vocale

*AS-VOX G4 "*junior*" ne permet pas l'utilisation des fonctionnalités de messagerie vocale interactive sur MatraCom 6500 & Alcatel 4400

Restrictions des versions L :

- SV : Fonctionnalités Serveur Vocal seulement
- MV : Fonctionnalités Messagerie Vocale seulement
- AA : Fonctionnalités Automate d'Appels seulement

Pour plus de renseignements sur les applications réalisables sur les version L, veuillez contacter votre distributeur.

Gestion des Applications



La fenêtre d'édition de l'éditeur d'applications fait apparaître un menu, dont les choix principaux sont repris dans une barre d'outils, ainsi qu'une zone de visualisation de l'arborescence.

Une arborescence est composée de rubriques dont les liens et les paramètres décident du déroulement de la communication. Les noms de rubriques sont limités à 10 caractères (les caractères spéciaux tels que \ / . ne sont pas admis

Les fichiers définissant les applications AS-VOX G4 portent l'extension .APX.

Au lancement de l'éditeur d'applications, la dernière application éditée est automatiquement chargée.

Etapes de création d'une application

La création d'une application se décompose en 3 étapes :

- **Dessiner** l'application (représentation schématique)
- **Paramétrer** l'application (liens entre les rubriques, transfert d'appels, messageries...)
- **Enregistrer** le contenu vocal (messages diffusés au correspondant)

Ces 3 étapes sont reprises dans le menu de l'éditeur (et dans les blocs composants la barre d'outils).

Avant de créer une application avec le générateur il est nécessaire de l'avoir préalablement dessinée et pensée sur papier.

Tutorial

Les pages suivantes expliquent les différentes étapes de la création d'une application (nommée *DEMO*). Elles illustrent la création d'une petite application de standard automatique orientant les appels entre deux personnes (Monsieur A, Monsieur B) de la façon suivante :

Dès le décroché, l'application propose au correspondant de choisir Monsieur A, ou Monsieur B. (respectivement touche '1' du téléphone et touche '2')

Si le correspondant choisit de joindre Monsieur A, l'application demande directement au correspondant de laisser un message dans la boîte vocale de Monsieur A.

Si le correspondant choisit de joindre Monsieur B, l'application transfère la communication sur le téléphone portable de Monsieur B.

Chargement / Création d'une application

Le nom de l'application de travail apparaît sur la barre de titre de l'éditeur d'applications.



Création d'une application



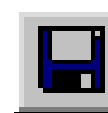
Pour créer une application, utilisez le choix *Nouvelle Application* du menu *Fichier*. (ou l'icône correspondante dans la barre d'outils) .Le nom de l'application à créer vous sera demandé, saisissez-le puis validez (*par exemple : DEMO*). Ce nom apparaît dans la barre de titre. La nouvelle application devient l'application de travail (celle en cours d'édition).

Chargement d'une application existante



Pour créer une application, utilisez le choix *Ouvrir* du menu *Fichier*. (ou l'icône correspondante dans la barre d'outils) .Le nom de l'application à créer vous sera demandé, saisissez-le puis validez. Ce nom apparaît dans la barre de titre. La nouvelle application devient l'application de travail (celle en cours d'édition).

Enregistrement de l'application de travail



Pour sauvegarder l'application en cours d'édition, utilisez le choix *Enregistrer* (ou l'icône correspondante dans la barre d'outils). Si l'édition est terminée, vous pouvez directement sélectionner le choix *Quitter*, celui-ci vous proposera une sauvegarde avant de fermer l'éditeur.

Dessiner l'Application

Une application est composée de rubrique liés entre-elles par des liens de parenté. A l'exception de la première rubrique (appelée aussi *rubrique racine*) toutes les rubriques d'une application sont filles d'une seule et unique rubrique. Chaque rubrique peut par contre posséder aucune, une, ou plusieurs rubrique filles. Un nom de rubrique est unique par application. En d'autres termes toutes les rubriques d'une application portent un nom différent.

Lors de l'établissement d'une communication (entrante ou sortante) par une application, le déroulement de celle-ci commence par la *rubrique racine*. C'est le point d'entrée de l'application.

Pour donner de la souplesse aux applications, AS-VOX G4 permet d'effectuer des sauts entre des rubriques éloignées et même inter-applications.

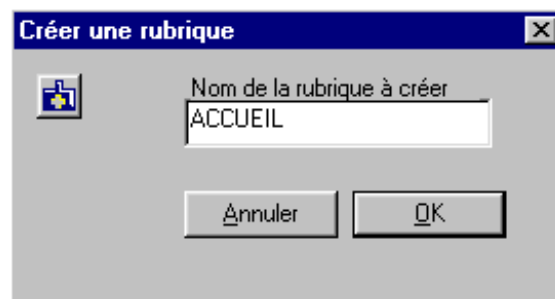
Création de la première rubrique de l'application (rubrique racine)



Pour créer la première rubrique (ainsi que les autres), utilisez le choix *Créer* du menu *Dessiner* (ou l'icône correspondante dans la barre d'outils).

Une boîte de dialogue vous permet alors de saisir le nom de la rubrique.

Rappel : Les noms de rubriques sont limités à 10 caractères (hors caractères spéciaux)



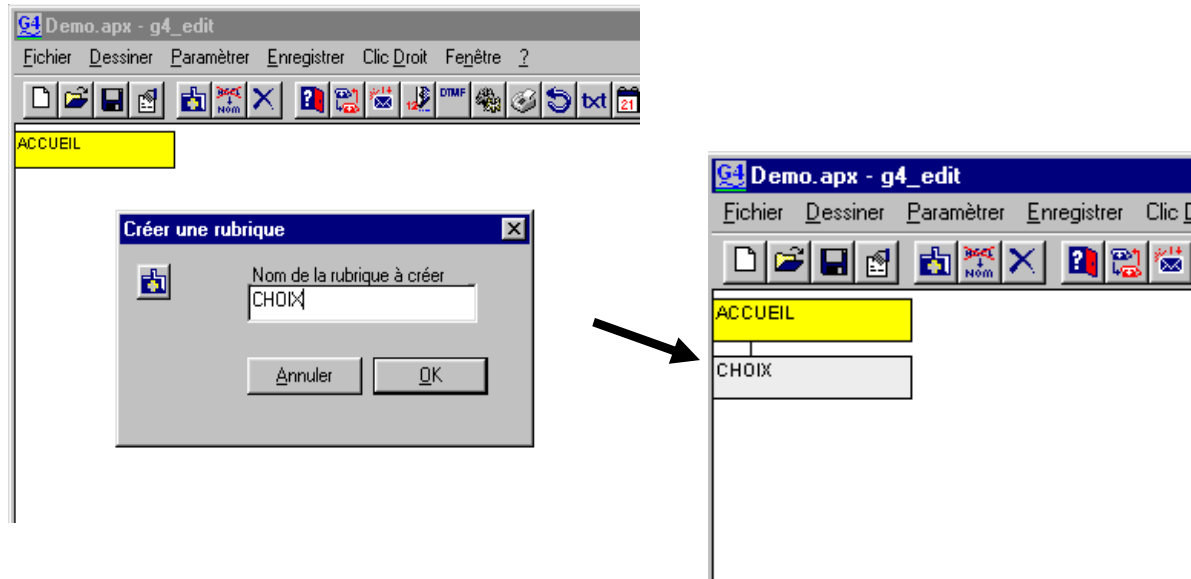
La rubrique créée apparaît en haut à gauche de la fenêtre de visualisation. Elle est de couleur jaune signifiant qu'elle est sélectionnée -> Les différents choix des menus agissent sur cette rubrique.



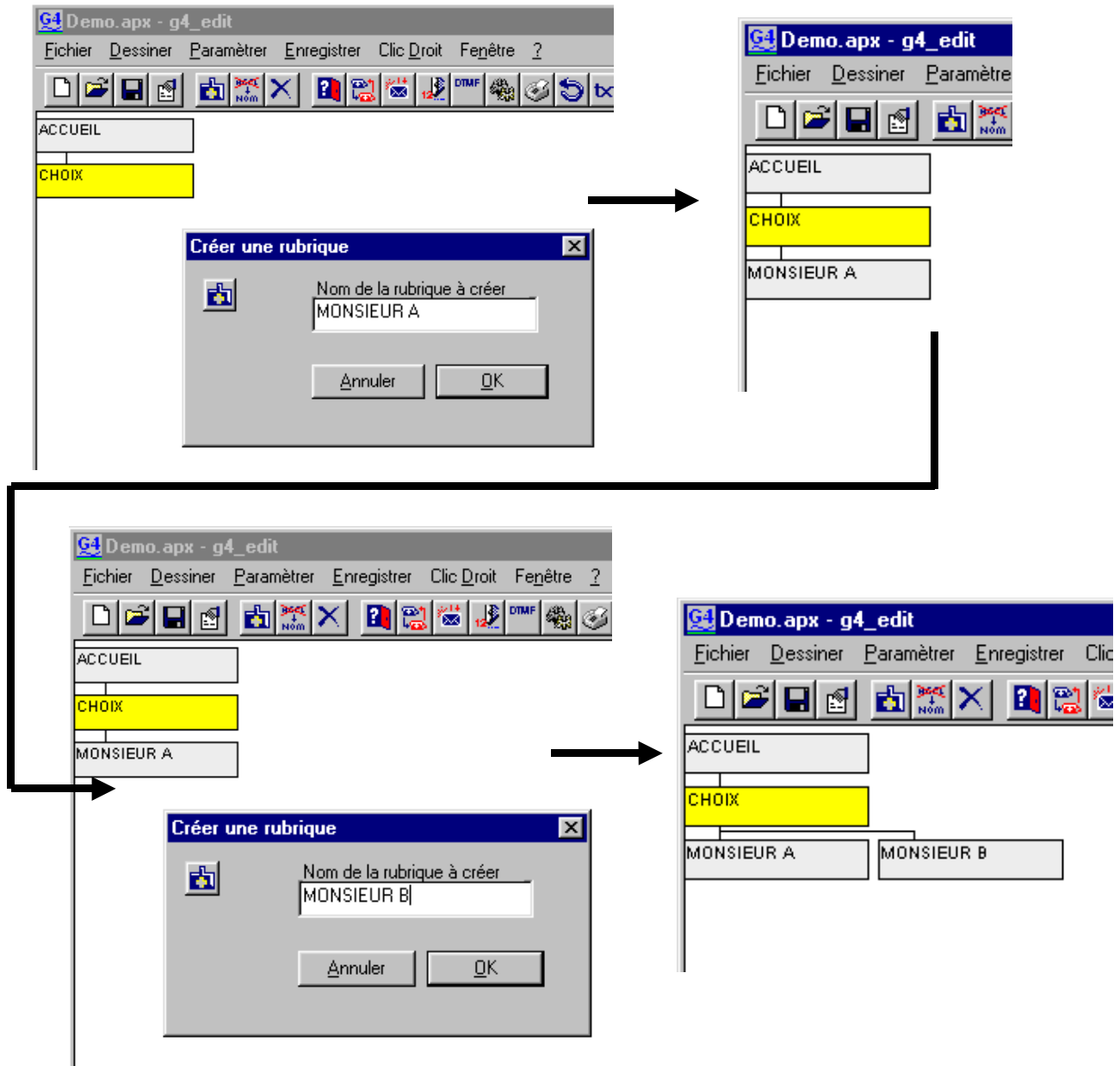
Création d'une rubrique fille

Comme expliqué précédemment, toutes les rubriques sont filles d'une autre rubrique (à l'exception de la *rubrique racine*.).

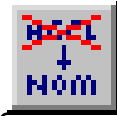
La création d'une rubrique fille se fait donc par rapport à sa mère. Par exemple, pour créer une rubrique fille à la rubrique *ACCUEIL*, il faut sélectionner la rubrique *ACCUEIL* (cliquer dessus pour la sélectionner -> passe en jaune) puis utilisez le choix *Créer* du menu *Dessiner* (ou l'icône correspondante dans la barre d'outils).



La rubrique fille ainsi créer peut à son tour avoir des rubriques filles. Pour cela, sélectionnez la rubrique fille (qui va devenir mère des rubriques à créer) puis utilisez le choix *Créer* du menu *Dessiner* (ou l'icône correspondante dans la barre d'outils).



Renommer une rubrique



Pour renommer une rubrique, sélectionnez la (elle passe en jaune) puis utilisez le choix *Renommer* du menu *Dessiner* (ou l'icône correspondante dans la barre d'outils).

Attention : Chaque nom de rubrique est unique pour une arborescence donnée. En effet, il serait impossible d'autres liens entre les rubriques si plusieurs rubriques pouvaient porter le même nom.



Supprimer une rubrique

Pour supprimer une rubrique, sélectionnez la (elle passe en jaune) puis utilisez le choix *Supprimer* du menu *Dessiner* (ou l'icône correspondante dans la barre d'outils).

Attention :

- Deux icônes ont la même représentation. L'une permet de supprimer une rubrique, l'autre permet de supprimer *le contenu vocal d'une rubrique*. L'icône permettant de supprimer une rubrique se situe dans le groupe des fonctions de *dessin*, groupe reprenant les choix du menu *Dessiner*.

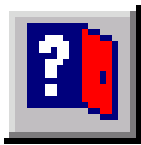


- La suppression d'une rubrique entraîne celle de ses descendants. (-> sur l'exemple, si vous supprimez la rubrique *CHOIX*, les rubriques *MONSIEUR A* et *MONSIEUR B* seront aussi supprimées.)

Paramétrer les rubriques

Chaque rubrique peut être paramétrée pour transférer l'appel, épeler un code, lancer une routine externe, déposer un message ou consulter une boîte, etc.

Une des particularité de AS-VOX G4 est la possibilité de mémoriser 9 données dans les champs mémos M1 à M9. Les données écrites dans ces champs durant la communication sont disponibles jusqu'à la fin de celle-ci.



Code d'accès

Ce paramètre définit le code d'accès à une rubrique fille d'une rubrique proposant un choix.

Les paramètres admis sont: **0** à **9**, *****, **Silence (S)**, **Temporisation (T)**, et **?**. Ce code d'accès doit avoir une longueur inférieure ou égale à 29 digits.

S correspond à un accès sur Silence, soit une non réponse du correspondant dans le temps imparti (voir Configuration de AS-VOX G4).

T correspond à un accès sur Temporisation, soit une non réponse après le nombre de répétitions que vous avez défini. (voir Configuration de AS-VOX G4).

? correspond à un accès sur n'importe quelle valeur, différente de celles proposées dans les rubriques sœurs.

Le code **?** peut être multiple pour un code sur plusieurs digits, par exemple **???** pour un accès sur 3 chiffres. Un accès sur plusieurs digits (appelé multidigit) peut être interrompu par l'utilisateur par **#**.

Un accès multidigit ne doit pas avoir de sœur possédant un code d'accès **T** (Temporisation). Pour gérer la non réponse à une saisie multidigit, utiliser l'accès **S** sur une rubrique sœur.

Le code d'accès tapé pour accéder à la rubrique peut être stocké dans une des mémoires **M1** à **M9** pour utilisation dans d'autres rubriques ou par des routines externes.

Le code d'accès tapé peut aussi être utilisé pour l'identification de l'appel dans le fichier de sortie. Sélectionnez **Identifiant** pour que le numéro d'identification d'appel soit remplacé par le code d'accès à la rubrique. (dans le cas d'une application Automate d'Appel, la valeur par défaut de **Identifiant** est le numéro appelé; dans une application Serveur Vocal, **Identifiant** est par défaut à 0000000000 sur les versions analogiques non équipées de boîtiers d'identification de l'appelant.)

AS-VOX G4 permet le suivi des appels dans les rubriques. Le champ **Destination** permet de marquer dans le fichier de suivi des communications le passage par la rubrique ainsi que le code d'accès réel utilisé pour y accéder.

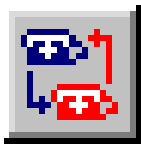
Notes : Les rubriques sœur doivent toujours toutes posséder le même format de code d'accès.(même nombre de touches à saisir)

Code Couleur

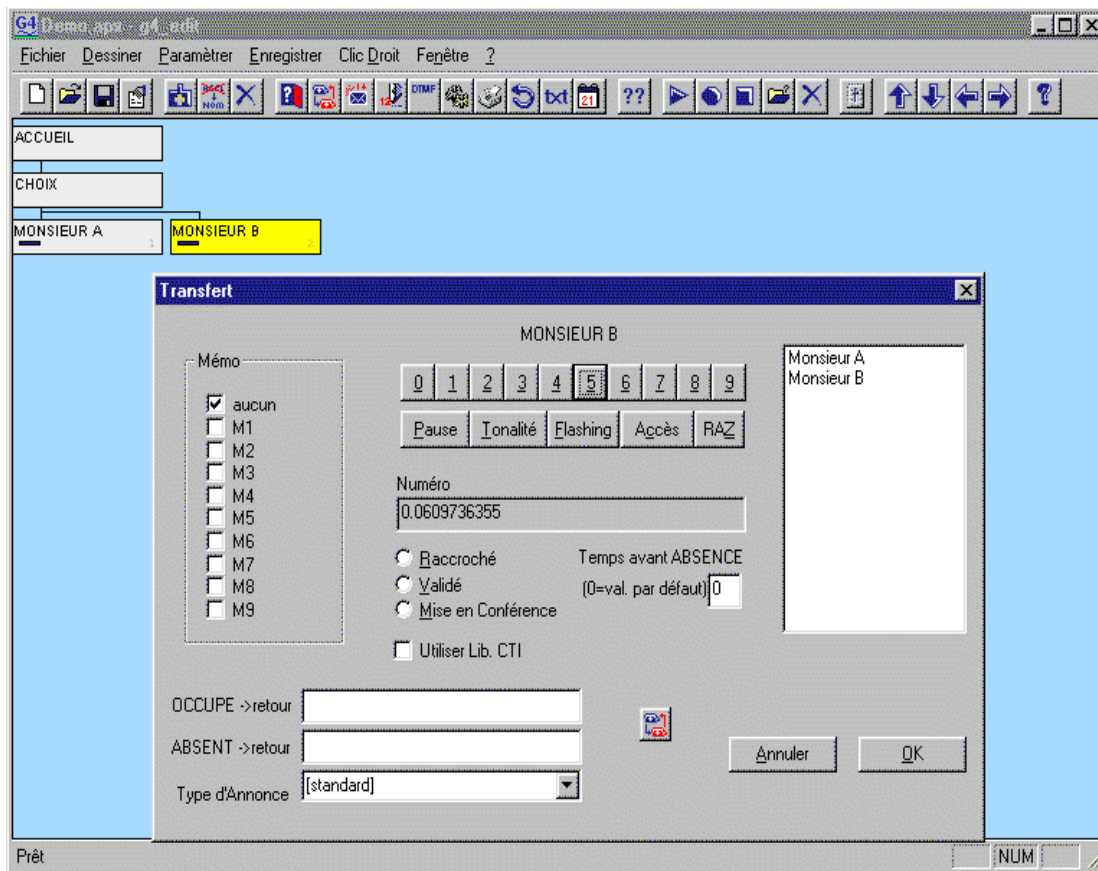
Un rectangle bleu apparaît dans la représentation de la rubrique -> indique que celle-ci possède un code d'accès (s'il n'est composé que d'une touche, celle-ci est reprise sur la droite de la rubrique)

TUTORIAL :

A partir de la rubrique CHOIX de l'application DEMO, on souhaite que la communication s'oriente vers la rubrique *MONSIEUR A* si le correspondant tape '1', ou vers *MONSIEUR B* si le correspondant tape '2'. On attribue donc le code d'accès '1' à la rubrique *MONSIEUR A* (illustration page précédente) et le code d'accès '2' à la rubrique *MONSIEUR B*.



Transfert



L'appel peut être transféré sur un poste (ou un groupement) dont le numéro doit être précisé dans la boîte de dialogue de transfert. Le numéro peut être passé en clair (le numéro du poste), prendre la valeur d'un champ mémo (M1 à M9) ou du code d'accès réel à l'étiquette (dans ce cas, mettre '?' comme numéro de poste.).

AS-VOX permet 4 types de transfert :

Transfert Supervisé

- Le transfert peut être de type « **supervisé** » (par défaut). Dans ce cas, si le poste destination ne répond pas ou est occupé, le correspondant en attente est repris et informé de l'absence ou de l'occupation du poste choisi, la conversation avec le serveur vocal continue alors permettant de gérer cette situation par l'arborescence.

Transfert Raccroché

- Le transfert peut être de type « **raccroché** », c'est à dire que AS-VOX G4 ne gère pas l'état du poste destination. L'appel est transféré et en cas de non réponse n'est pas repris.

Transfert avec mise en conférence

- Le transfert peut être de type « **Mise En Conférence** », dans ce cas, AS-VOX G4 reste en ligne après le transfert. (Si l'arborescence est définie ainsi). (Les correspondants sont en conférence, ainsi que le serveur vocal).

>> Tous les autocommutateurs ne permettent pas l'utilisation de cette fonction.

Transfert Validé

- Le transfert peut être de type « **Validé** », dans ce cas AS-VOX demande une validation du transfert par la touche **#** sur le poste cible. Cela permet par exemple de valider un transfert vers un téléphone mobile uniquement si son possesseur est disponible et d'éviter un transfert sur la boîte vocale de ce dernier.

Bien sûr un transfert ne peut pas être du type « raccroché » et « mise en conférence » ou « validé » simultanément.

Temps d'attente lors d'un transfert

Le nombre de sonneries d'attente de réponse du poste cible peut être paramétré à chaque rubrique. Par défaut AS-VOX G4 utilise le nombre de sonneries défini dans la configuration générale (dans ce cas, laisser 0 comme valeur sur la rubrique).

Retour sur une rubrique après l'échec d'un transfert

Après un transfert "standard" ou "validé" n'ayant pas abouti il est possible de définir des retour automatique sur des rubriques en fonction de la raison de l'échec. Les noms des rubriques de retour doivent être précisées dans les champs "**>OCCUPE**" pour les échecs sur occupation du poste cible et "**>ABSENT**" pour les échecs sur non réponse. Dans les deux cas, la rubrique de retour doit appartenir à l'application courante. Il n'est pas possible d'effectuer après un transfert et de façon directe un retour sur une autre application. Si un retour fixe est déjà défini dans la rubrique (paramètre Retour) les paramètres de retour sur l'échec d'un transfert annulent le retour fixe et le remplacent.

Par défaut le système continue le déroulement de l'application selon l'arborescence.

Utilisation des fonctionnalités C.T.I. :

Chaque rubrique réalisant un transfert peut utiliser les extensions CTI pour AS-VOX G4. Ces extensions sont propres à chaque installation et sont contenues par une librairie dynamique (DLL) définies dans le programme d'installation.

Si votre système utilise ces extensions et que le transfert de la rubrique courante les utilise il est nécessaire de valider la case *Utiliser Lib. CTI*.

Type d'annonce

Lors de l'aboutissement d'un transfert, un message d'annonce est diffusé au décroché sur le poste cible du transfert. Par défaut le système diffuse un message standard (du type "*ceci est un appel de l'opératrice automatique*"), dans certains cas il peut être intéressant de diffuser d'autres informations plus informatives. Ces informations peuvent être :

- Un message vocal correspondant à l'application utilisée (permet de savoir par quelle application le correspondant est passé) -> choix *Application (.apx.wav)* . Le message vocal doit préalablement être enregistré dans le répertoire des messages système et doit porter le nom de l'application suivi de l'extension *.apx.wav*.
- Le contenu d'un champ Mémo au format 2 par 2 (voir fonction EPELER). Les mémos M1 à M9 sont accessibles, ainsi que l'Identifiant.
- Un message vocal correspondant à la rubrique utilisée (permet de savoir par quelle rubrique le correspondant est passé) -> choix *Rubrique (.wav)* . Le message vocal doit préalablement être enregistré dans le répertoire des messages système et doit porter le nom de la rubrique suivi de l'extension *.wav*.
- Le code d'accès à la rubrique, épilé au format 1 par 1.
- Un message vocal correspondant au contenu d'un des mémos M1 à M9. Le message vocal défini par le contenu du mémo choisi est diffusé comme annonce. Le mémo doit contenir le chemin complet + le nom du fichier à diffuser.

Code Couleur

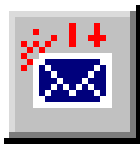
Un rectangle vert apparaît dans la représentation de la rubrique -> indique que celle-ci possède un transfert d'appel.

RESTRICTIONS POSSIBLES

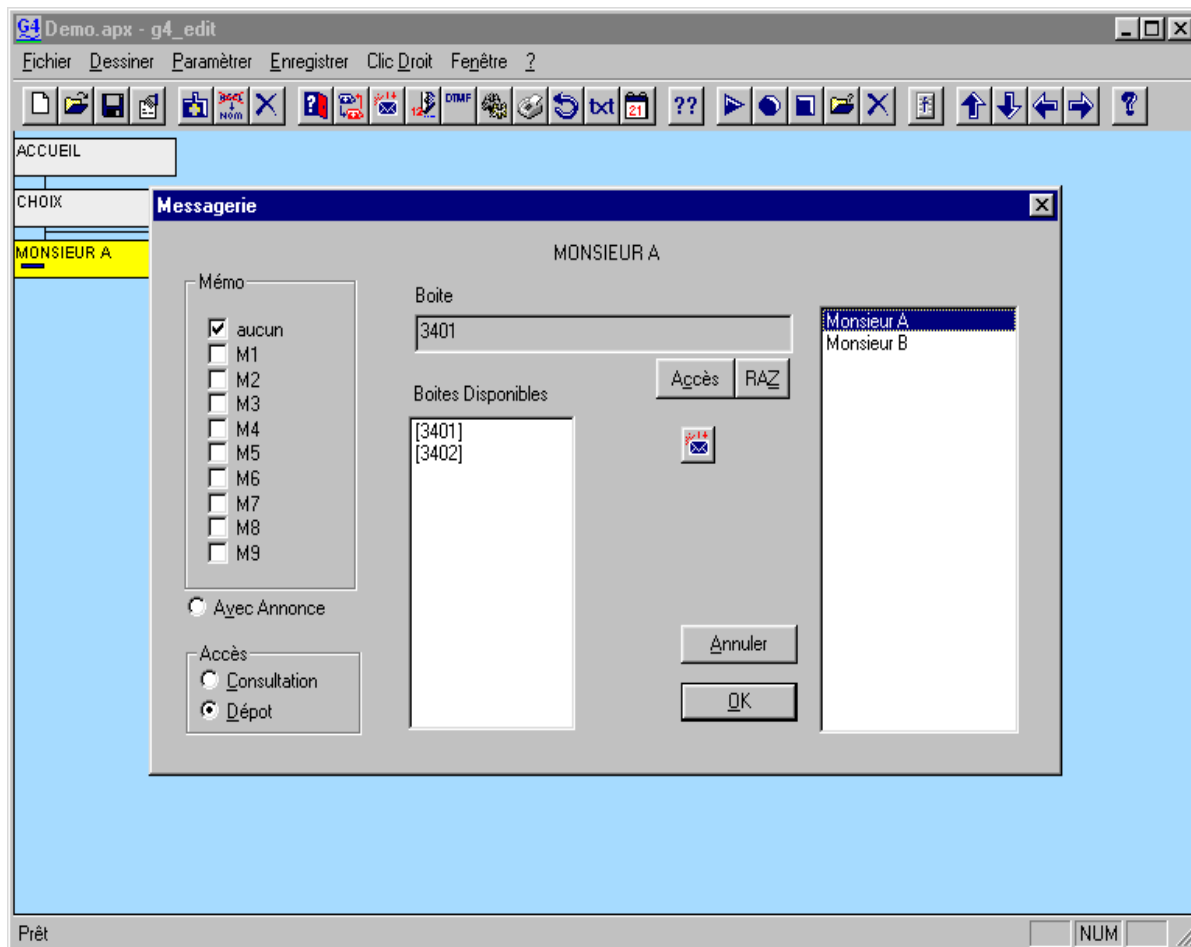
Selon les cartes vocales et connectivité utilisées il est possible que les transferts soient impossibles ou simulés par aboutement. Il convient de se reporter à la documentation spécifique du serveur AS-VOX G4 pour la carte vocale utilisée pour vérifier les possibilités offertes à ce sujet.

TUTORIAL :

On souhaite que la rubrique *MONSIEUR B* de l'application DEMO, effectue un transfert d'appel sur le portable de Monsieur B. Son numéro d'appel est donc mis dans le champ contenant le numéro à appeler (précédé dans l'exemple par 0. pour sortir de l'installation locale)



Messagerie



Chaque rubrique permet un accès aux fonctions de base de messagerie : dépôt ou consultation d'une boîte aux lettres.

La boîte aux lettres est identifiée soit par son numéro «en clair», soit par un champ mémo (M1 à M9), soit par le code d'accès réel à l'étiquette (cliquez sur 'Accès' pour obtenir '?' dans le champ Numéro).

En cas de dépôt, il est possible de diffuser l'annonce d'accueil de boîte aux lettres ou non. (Si la boîte possède une annonce personnalisée celle-ci sera diffusée, sinon l'annonce système diffusera un message d'annonce standardisé). En cas de consultation, le code d'accès à la boîte aux lettres sera demandé pour contrôle d'accès.

Code Couleur

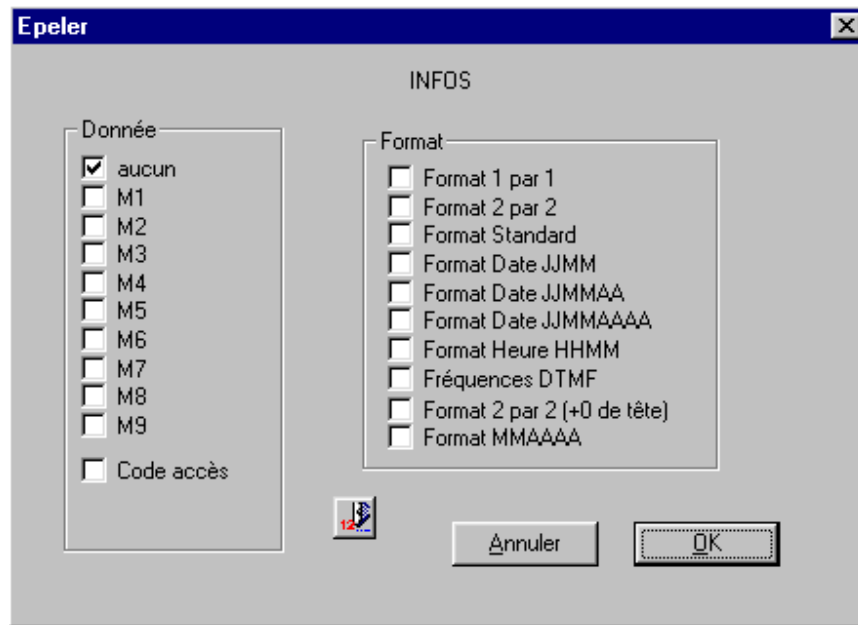
Un rectangle jaune apparaît dans la représentation de la rubrique -> indique que celle-ci possède une messagerie.

TUTORIAL :

On souhaite que la rubrique *MONSIEUR A* de l'application DEMO, permette le dépôt d'un message dans la boîte vocale de Monsieur A. Sa boîte est donc sélectionnée dans la liste des boîtes vocales (à droite), son numéro de boîte apparaît automatiquement dans le champ *Boite*. (Voir la documentation "*Administration du Serveur*" pour les explications concernant la création des boîtes vocales).



Epeler



La fonctionnalité *Epelle* permet de diffuser le contenu d'un champ mémo, du code d'accès à la rubrique dans différents formats.

Exemple : Epeler le code d'accès 1209

Format 1 par 1 : *Un Deux Zéro Neuf*

Format 2 par 2 : *Douze Neuf*

Format Standard : *Mille Deux Cent Neuf*

Date JJ MM : *Douze Septembre*

Heure HH MM : *Douze Heure Neuf*

DTMF : *1-2-0-9 (en fréquences DTMF pour dialogue avec un système)*

Format 2 par 2 (0 de tête) : Permet d'épeler un nombre 2 par 2 en prononçant les 0 de tête (par exemple pour un numéro de téléphone, tous les 0 de tête doivent être prononcés).

IMPORTANT : Le format standard ne s'applique que sur les codes à 6 digits maximum.

Code Couleur

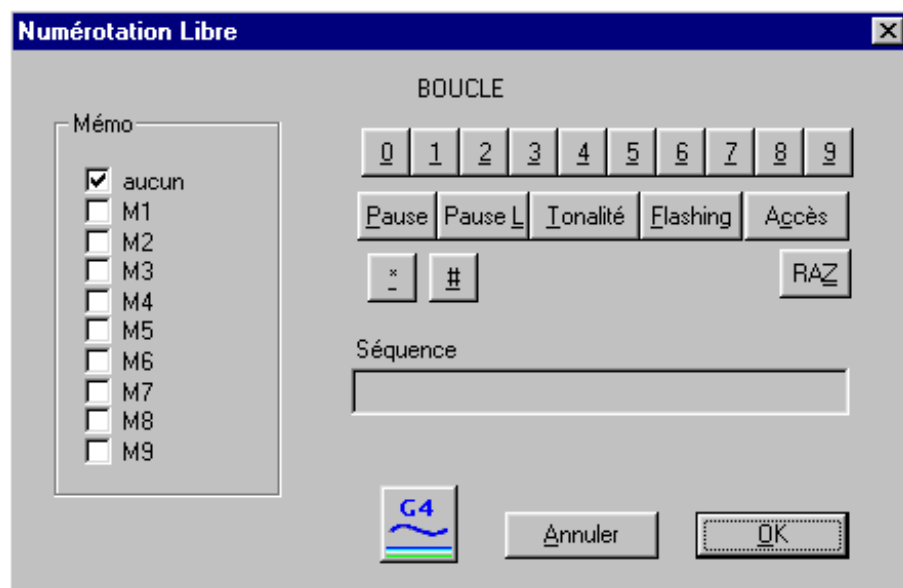
Un rectangle rose apparaît dans la représentation de la rubrique -> indique que celle-ci fait appel à la fonctionnalité EPELER.

TUTORIAL :

Cette fonctionnalité n'est pas utilisée dans l'application DEMO.



Séquence DTMF libre



Cette fonctionnalité permet de générer sur la voie une séquence DTMF définie par l'utilisateur. Cette séquence peut provenir d'un mémo, du code d'accès à la rubrique ou être saisie directement dans la rubrique.

Codes accessibles en saisie directe

Tonalités DTMF	:	0 à 9, #, *
Pause Courte	:	,
Pause Longue	:	.
Flashing	:	!
Attente de tonalité	:	;

Codes accessibles en programmation

Les codes suivants sont accessibles uniquement via les mémos (programmés par des bibliothèques externes généralement)

Bascule vers numérotation en mode décimal (pulse)	:	P
Bascule vers numérotation en mode DTMF	:	T
Bascule vers numérotation en mode MF	:	M

TUTORIAL :

Cette fonctionnalité n'est pas utilisée dans l'application DEMO.



Plug Ins

L'utilisation de plug ins (routines externes) est documentées dans le guide de *Référence Technique* de AS-VOX G4 livré avec votre système



Télécopie

ATTENTION : L'interface OpenFax permet à AS-VOX G4 de s'interfacer avec des automates d'envoi de télécopie du marché. Ces automates ne sont pas fournis en standard.

L'extension OpenFAX est intégrée à AS-VOX G4. Elle permet de simplifier l'appel des fonctions d'envoi de fax lors du paramétrage de l'arborescence.

Lors du paramétrage de l'envoi de télécopie à partir d'une rubrique l'extension OpenFAX fait apparaître une fenêtre permettant de sélectionner directement le type de télécopie et son nom à partir de cases à cocher. Le nom du fichier télécopie employé apparaît alors en clair.

Format des fichiers utilisés

Les fichiers télécopies TIF, TX0 et FXM doivent se trouver dans le répertoire dédié aux télécopies de AS-VOX G4. (généralement \g4_fax).

Fichiers TIF, TX0 et FXM

Les fichiers d'extension .TIF contiennent une image au format TIFF (compressée suivant les recommandations CCITT T4 - résolution 1728*xxxx), les TX0 contiennent du texte ASCII, et les fichiers FXM contiennent une liste de fichiers TIF (pour les télécopies de plusieurs pages avec le serveur RTE Fotowin).

Si vous utilisez le serveur CVM Connect, l'envoi de fax à plusieurs pages se fait par des fichiers TIF multipages gérés par CVM Connect. L'utilisation des .FXM n'est en conséquence pas supportée.

Avec FOTOWIN

La génération des fichiers TIF peut se faire à partir d'un scanner ou en envoyant (à l'aide d'un télécopieur 'papier') au serveur de télécopie la page à numériser et en l'enregistrant (sur RTE Fotowin : menu Fichier/Exporter - format TIFF de FotoWin).

Il est aussi possible de générer des fichiers au format BMP et de les convertir en fichier TIF à l'aide de l'utilitaire BMP2FAX présent dans le répertoire FOTOWIN. Cet utilitaire utilise une ligne de commande permettant de définir le nom du fichier source (à convertir) et le nom du fichier destination (résultat de la conversion en TIF).

Format des fichiers FXM

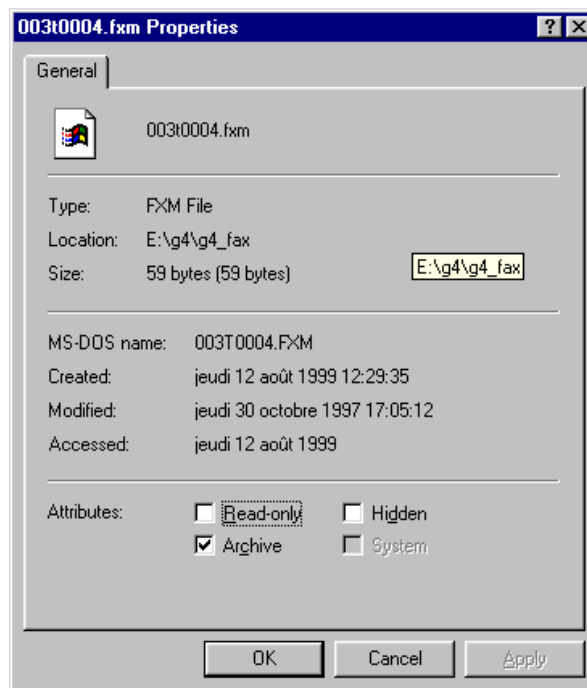
Les fichiers FXM au format texte sont utilisés pour la composition de télécopies multi-pages et permettent de regrouper un ensemble de fichiers TIFF. Ils contiennent sur la première ligne le nombre de fichiers inclus et sur les autres les noms des fichiers. Il est nécessaire d'indiquer le chemin complet (unité+chemin+nom fichier+extension) pour les différents fichiers TIFF (d'extension .TIF).

Exemple de fichier FXM :

```
2  
c:\g4\g4_fax\page1.tif,DXF  
c:\g4\g4_fax\page4.tif,DXF
```

Il est nécessaire d'ajouter les caractères « ,DXF » en fin de ligne, cela indique que les documents fax sont créés une fois pour toutes et qu'ils ne doivent pas être détruits après l'envoi.

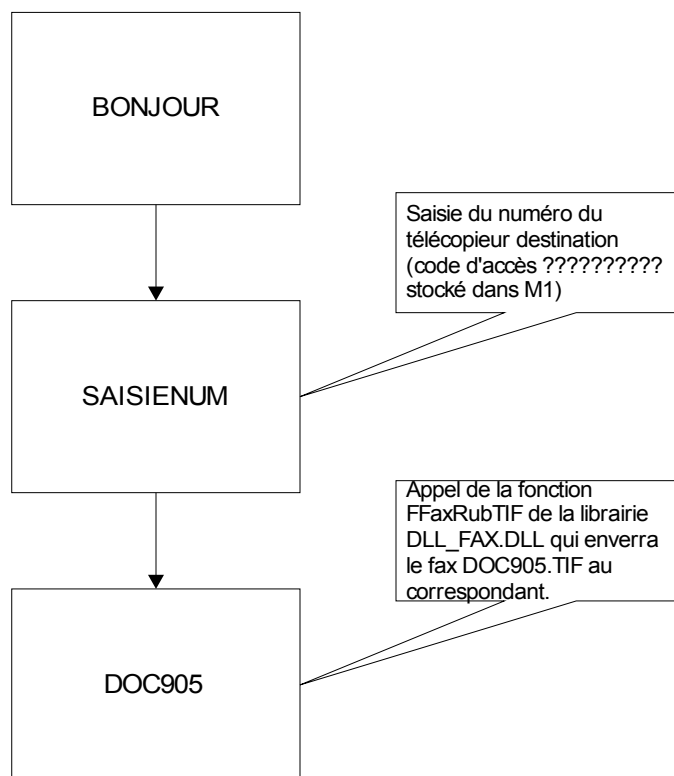
Enfin les fichiers FXM doivent être positionnés en Lecture Seule.
(Dans l'explorateur sélectionnez le fichier puis Fichier/Propriétés)



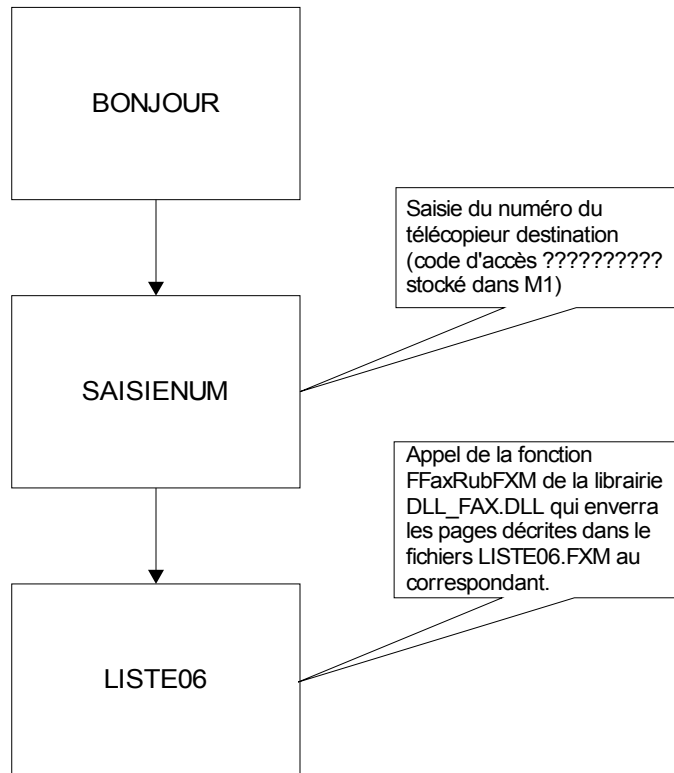
Il est conseillé d'utiliser l'utilitaire G4_FXM.exe pour générer les fichiers FXM, celui-ci permettant de réaliser simplement des fichiers FXM corrects et protégés. (voir page suivante.)

Exemples d'Arborescences

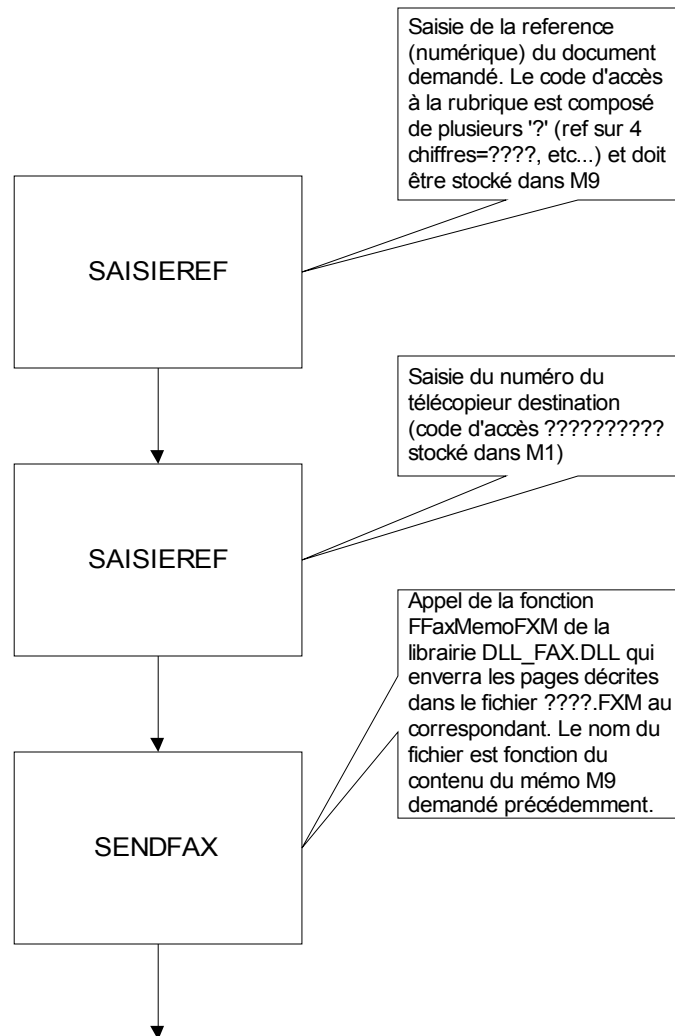
Utilisation de la fonction "Envoi d'un fax TIF portant le nom de la rubrique"



Utilisation de la fonction "Envoi d'un fax FXM portant le nom de la rubrique"

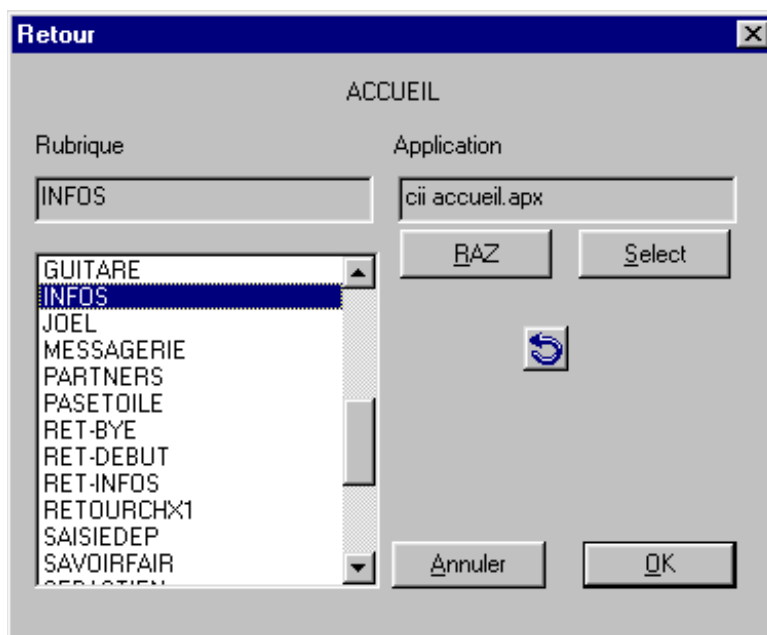


Utilisation de la fonction "Envoi d'un fax FAX défini par le mémo M9"





Retour



Le paramètre Retour permet de replacer la communication sur n'importe quelle rubrique de l'arborescence, voire même sur une autre arborescence.

Dans l'écran ci-dessus, la rubrique éditée réalise un saut sur l'étiquette *INFOS* de l'application *CII ACCUEIL.APX*. Cette possibilité de saut dans une autre arborescence permet de simplifier les arborescences en les découpant par sujet par exemple.

Le bouton *SELECT* vous permet de sélectionner l'application cible si ce n'est pas l'application courante, *RAZ* vous permet de supprimer ce choix et de rester dans l'application courante.

NOTE : Le suivi d'un appel lors d'un saut dans une autre application reste dans le fichier de suivi de l'application d'origine de l'appel.

ATTENTION :

Lors d'une demande de retour dans une autre arborescence, le nom de la rubrique destination n'est pas contrôlé. S'il est erroné, la communication sera interrompue sans annonce système, ni notification dans le fichier de traçage du moteur système. De même, si dans une même arborescence l'étiquette destination du retour est renommée ou supprimée, le retour doit être mis à jour par l'utilisateur, sinon la communication sera interrompue sans annonce système, ni notification dans le fichier de traçage du moteur système.

Code Couleur

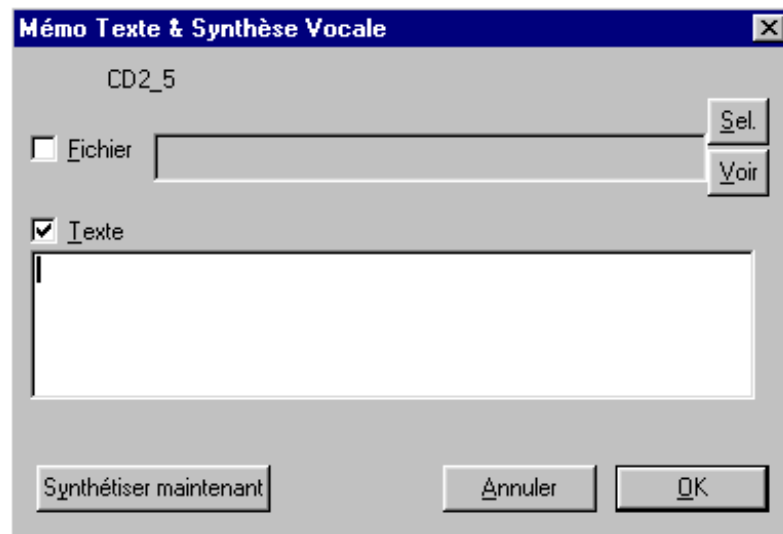
Un rectangle rouge apparaît dans la représentation de la rubrique -> indique que celle-ci effectue un retour.

TUTORIAL :

Cette fonctionnalité n'est pas utilisée dans l'application DEMO.



Notes Texte & Parole –pré-synthétisée



La fonctionnalité Mémo Texte & Synthèse Vocale permet de lier une note texte (ou un fichier contenant un texte à une rubrique).

Si l'option de synthèse de la parole Elan SpeechEngine est installée sur le système, le texte peut être vocalisé dans la rubrique. Il remplace alors l'information vocale éventuellement présente. Le système vocalise soit le mémo texte tel que saisi, soit le fichier texte lié. (capacité maximale :4096 caractères)

Pré Synthèse

L'extension Synthèse Vocale avec SpeechEngine ne génère pas le fichier vocal "à la volée" lors de la communication mais uniquement lors du clic sur le bouton *Synthétiser Maintenant*. Une interface est disponible pour programmer son propre générateur de message dans une arborescence -> voir le guide de *référence technique* livré avec votre système AS-VOX G4.

TUTORIAL :

Cette fonctionnalité n'est pas utilisée dans l'application DEMO.



Planning d'orientation des appels

Orientation des appels

Orientation de l'Application

BZH ACCUEIL.APX
ACCUEIL

1 **Lundi**

De 00:00 à []

Vers []

Ajouter >>

<< Supprimer

Supprimer Tout

Table d'orientation

Cette fonctionnalité permet d'orienter les appels vers une rubrique de l'application en fonction du jour et de l'heure courante.

Tous les jours et toutes les plages horaires doivent être renseignés. Pour définir une plage, sélectionnez le jour, puis entrez l'heure de début et de fin de plage, enfin choisissez la rubrique vers laquelle le retour doit s'effectuer (liste *Vers*). Cliquez sur *Ajouter* pour ajouter la plage définie dans la liste d'orientation.

Une fois la liste complètement réalisée, enregistrez là en cliquant sur *Enregistrer*.

Pour ôter la fonctionnalité d'Orientation d'une rubrique, supprimer tous les éléments de la liste d'orientation (bouton *Supprimer Tout*) et enregistrer la liste vide. Une rubrique faisant appel à la fonctionnalité d'Orientation est en italique dans la représentation de l'arborescence.

TUTORIAL :

Cette fonctionnalité n'est pas utilisée dans l'application DEMO.

Outils de sonorisation de l'application

Les outils de sonorisation sur la palette d'outils vous permettent d'enregistrer les contenus vocaux des rubriques de l'arborescence. Les symboles Lecture, Enregistrement et Stop sont identiques aux représentations adoptées sur le matériel Hifi. L'enregistrement et la lecture des contenus vocaux des rubriques se font par la carte son du système.



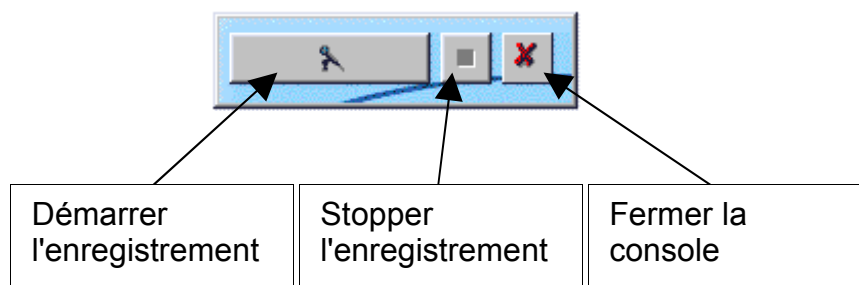
Ecouter une rubrique

Pour écouter le contenu vocal d'une rubrique, sélectionnez la rubrique et utilisez le choix *Lire* du menu *Enregistrer* (ou l'icône correspondante dans la barre d'outils)
La lecture s'arrête en fin de message ou peut être interrompu en cliquant sur l'icône d'arrêt du magnétophone, ou en appuyant sur la touche *Echap*.



Enregistrer une rubrique

Pour enregistrer le contenu vocal d'une rubrique, sélectionnez la rubrique et utilisez le choix *Enregistrer* du menu *Enregistrer* (ou l'icône correspondante dans la barre d'outils) pour faire apparaître la console d'enregistrement :



Reprendre le son d'une rubrique



Il est possible de reprendre le fichier vocal d'une rubrique pour l'attribuer à une autre rubrique afin de ne pas avoir à réenregistrer un message déjà présent dans une application.

Pour reprendre un message existant, sélectionnez la rubrique et utilisez le choix *Selectionner un fichier* du menu *Enregistrer*. Choisissez enfin l'application et le message à copier pour la rubrique sélectionnée.

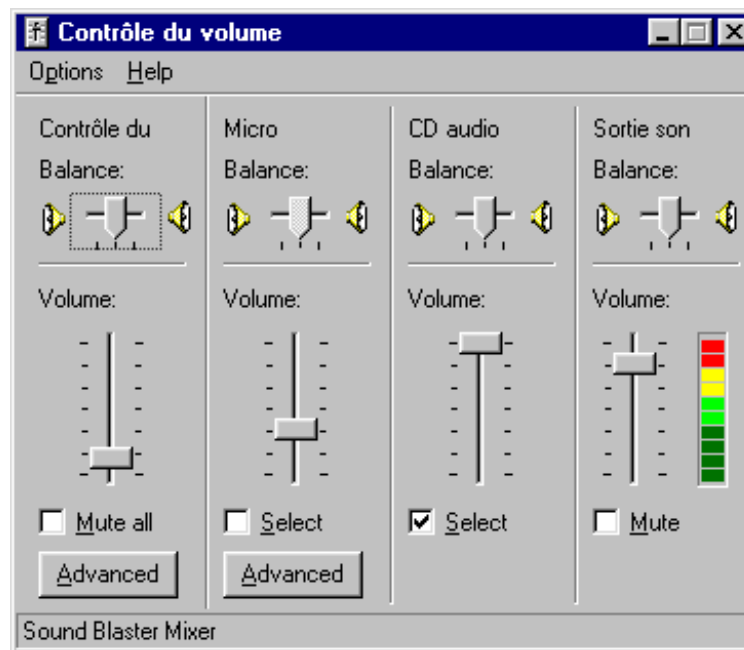


Supprimer l'enregistrement d'une rubrique

Pour supprimer le fichier son affecté à une rubrique, sélectionnez la rubrique et utilisez le choix *Supprimer* du menu *Enregistrer*.



Réglage des volumes d'enregistrement



L'outil de contrôle de volume standard de Windows. Pour son utilisation veuillez-vous reporter à la documentation Windows.

TUTORIAL :

Sonorisez les différentes rubriques de votre application -> Vous pouvez la mettre en ligne pour la tester. (voir guide d'*Administration et de Configuration*).

Impressions de l'application

L'application courante peut être éditée sur une imprimante sous forme graphique, mais aussi sous forme textuelle. Dans ce dernier cas, toutes les rubriques sont imprimées avec leur code d'accès et la liste des rubriques filles.

Pour éditer sur papier l'application courante, sélectionnez *Imprimer* dans le menu *Application*. L'écran suivant apparaît, un bandeau rappelant l'application de travail (application courante).



Pour configurer et choisir l'imprimante à utiliser, cliquez sur *Config.*, le panneau de configuration d'imprimante de Windows apparaît.

Impression du fichier de suivi

Cliquez sur le bouton *Fichier de Suivi* pour imprimer le fichier de suivi (d'extension .DAT) de votre application. L'impression fait apparaître la date et l'heure de l'édition.

Impression de la liste des rubriques

Cliquez sur le bouton *liste des rubriques* pour imprimer rubrique par rubrique les points clefs de votre arborescence (Rubrique, Code d'Accès, Rubriques Filles et Retours). Le code d'accès est suivi du code d'accès en reconnaissance vocale (mot) entre parenthèse après le code d'accès DTMF. Des parenthèses vide indique que la reconnaissance vocale n'est pas utilisée sur la rubrique.

Impression graphique de l'arborescence

Cliquez sur le bouton *Arborescence* pour imprimer graphiquement l'arborescence. L'arborescence est obligatoirement imprimée en mode *PORTRAIT* et ne peut excéder 8 pages en largeur sur 2 en hauteur. L'évolution de l'impression est indiquée dans la barre de message en pourcentage. Au delà, il est conseillé de scinder son arborescence en utilisant les retours inter-arborescences.